



NOTICE d'aide à la pose

Portail Battant Standard

Aluminium



Code article : 325195



Avant installation

- ✓ Il est fortement conseillé de réaliser auprès de votre mairie une déclaration de travaux avant d'entreprendre la pose de votre produit.
- ✓ Vérifiez avant la pose la solidité de votre muret et de vos piliers (les consolider si nécessaire). Contrôlez également la planéité de votre support, afin de déterminer la hauteur des cales à employer.
- ✓ Pour la pose sur le sol (scellement), il est impératif de respecter les profondeurs d'encastrement indiqué dans le présent document.
- ✓ Dès la réception, et avant son installation, nous vous conseillons de stocker les éléments qui composent le produit en dehors de son emballage et à l'abri des intempéries.
- ✓ Vérifiez que vous disposez de toute la quincaillerie, ainsi que de l'ensemble des éléments.
- ✓ Lisez soigneusement le manuel d'instructions / d'installation et vérifiez que le type de produit est adapté au site du montage. N'installez ou n'utilisez pas le produit si certains des éléments sont manquants ou endommagés.



Conditions de stockage

Le stockage transitoire ou prolongé doit être effectué avec des dispositifs appropriés :

- ✓ Il doit s'effectuer à plat pour éviter toutes déformations.
- ✓ Il ne doit pas être à l'extérieur.
- ✓ Le contact direct avec le sol est à proscrire.
- ✓ Une protection contre les intempéries est impérative (pluie, soleil et lune).
- ✓ Attention aux projections de ciment, plâtres, peintures, etc...
- ✓ Les modifications et les changements du lieu de stockage sur chantier sont à éviter en raison des dégradations éventuelles; si le changement de lieu de stockage est obligatoire, il est indispensable d'assurer le transport des éléments suivant le conditionnement d'origine et de prendre les précautions d'usage.



Consignes de sécurité

Ces consignes visent à garantir votre sécurité. Veuillez les lire entièrement avant d'utiliser l'article et conservez-les pour une consultation future.

✓ Ne pas poser le produit lorsqu'il y a un vent supérieur à 40 Km/h. Ne pas utiliser de matériel électrique sous la pluie.



✓ Portez des lunettes de protection lors des travaux de perçage, de burinage et de manipulation du béton.

✓ Faites particulièrement attention aux enfants en bas âge. Un produit lourd peut provoquer des blessures graves. Ne quittez pas le chantier sans vous assurer que le produit est bien fixé.

✓ Ne montez pas ou ne vous asseyez pas sur votre produit. Ne l'escaladez pas. N'essayez pas de réparer vous-même (toute modification de votre part annule la garantie de fabrication).

✓ Effectuez des contrôles périodiques structurels du produit et des piliers. N'utilisez pas de produits nettoyants si vous avez des doutes quant à leur usage.

✓ Si le produit est endommagée, faites-le réparer par un professionnel.

✓ Soyez prudent dans l'usage de produits d'entretien ménager, vérifiez la notice de ces produits afin de ne pas abîmer votre portail lors d'un nettoyage.



Conseils sur les fixations :



Le Choix des fixations est de la responsabilité du poseur



Scellement Chimique



Scellement Chimique + tamis



Cheville à expansion

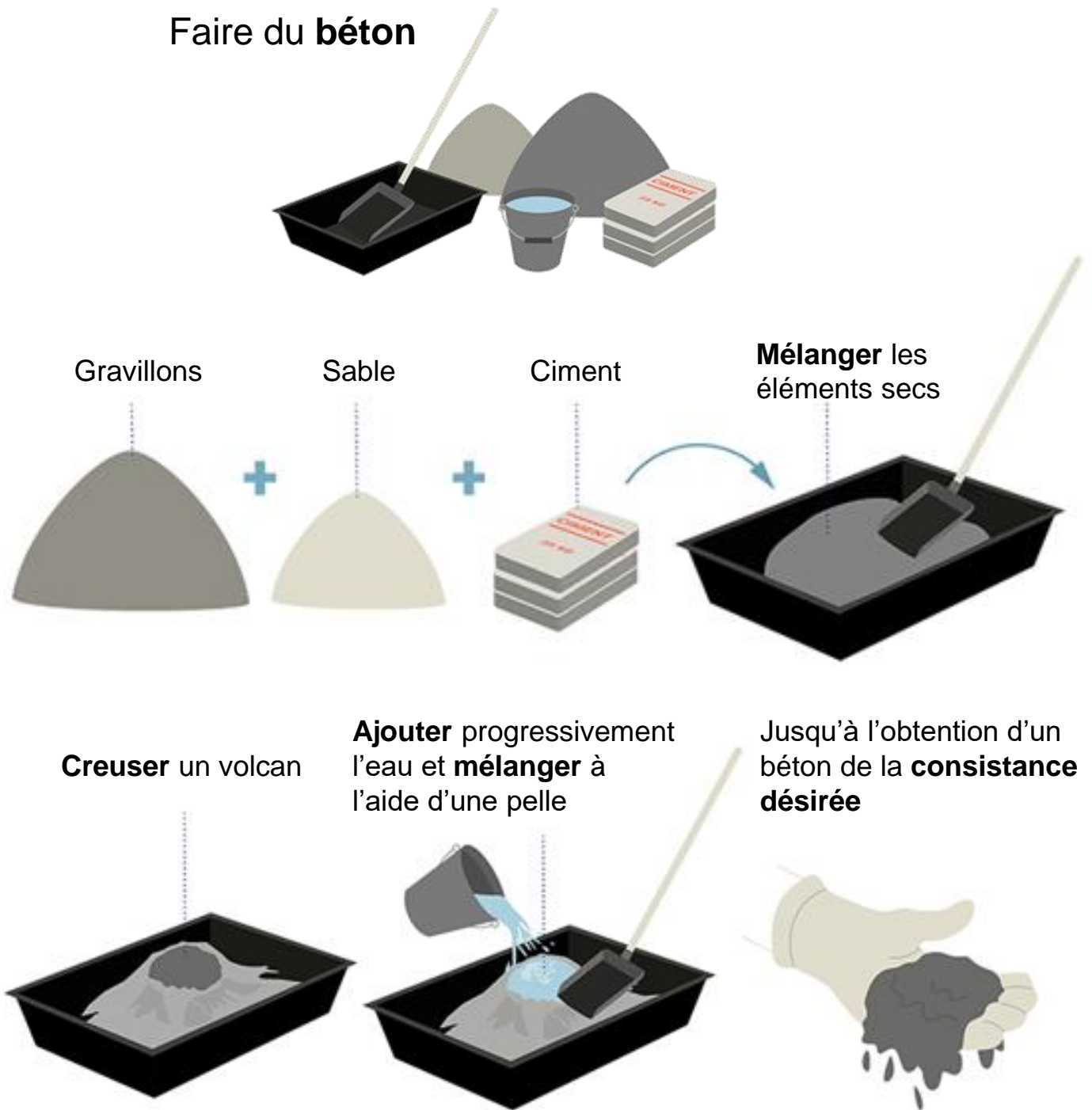
 Parpaing creux	X	✓	X
 Parpaing plein	✓	X	✓
 Béton sans adjuvant (béton prêt à l'emploi proscrit)	✓	X	✓
 Pierre naturelle	✓	X	✓
 Pierre reconstituée	✓	X	X



Béton compatible

Le seul béton compatible avec nos produits est le béton fabriqué sur chantier à base de ciment, de sable et de gravier mélangés sans aucun adjuvant.

Faire du **béton**



"Dans tous les autres bétons, des produits chimiques peuvent-être ajoutés. Nous ne maîtrisons pas les interactions entre ces produits chimiques et l'aluminium"



Préparation pour la mise en place des gonds

Composants nécessaires

Outils nécessaires

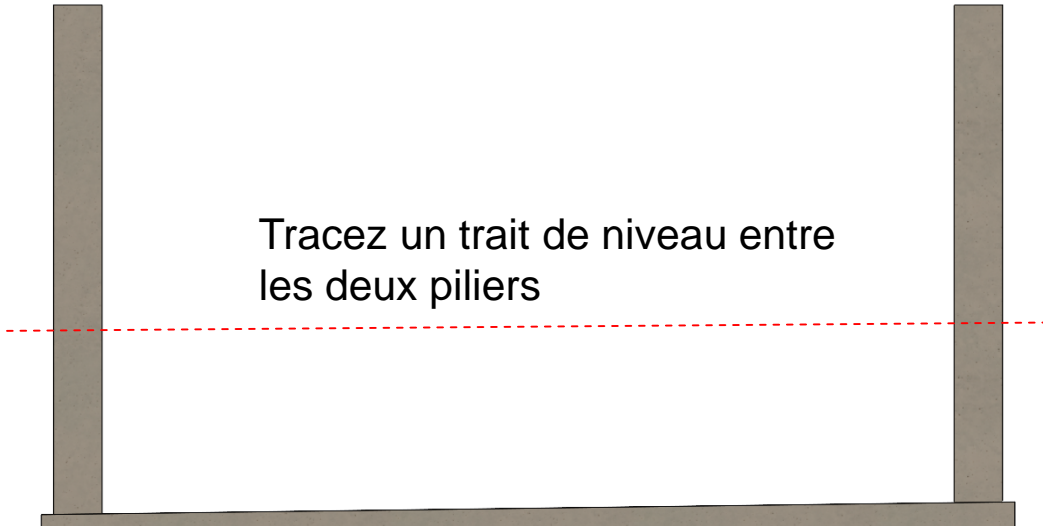


Cordeau

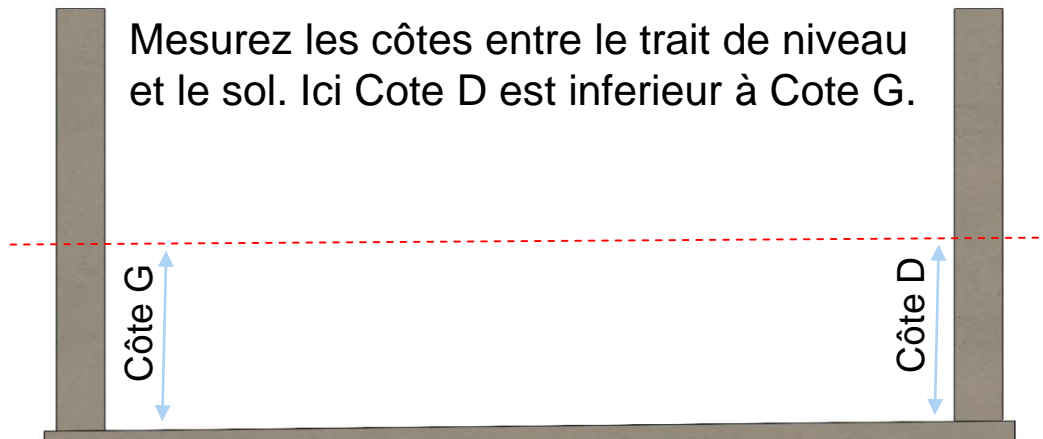


Mètre

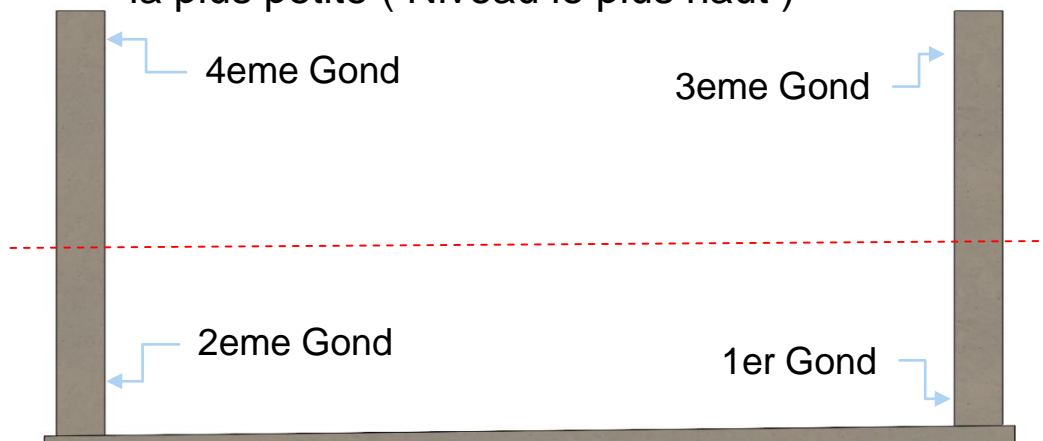
Tracez un trait de niveau entre les deux piliers



Mesurez les côtes entre le trait de niveau et le sol. Ici Cote D est inférieur à Cote G.



Commencez votre pose par le coté ayant la cote la plus petite (Niveau le plus haut)





Installation portail battant (gonds Equerres bas)

Composants nécessaires



Equerre Basse



Chevilles adaptées au support (Qté 2)

Outils nécessaires



Crayon



Perforateur + foret adapté

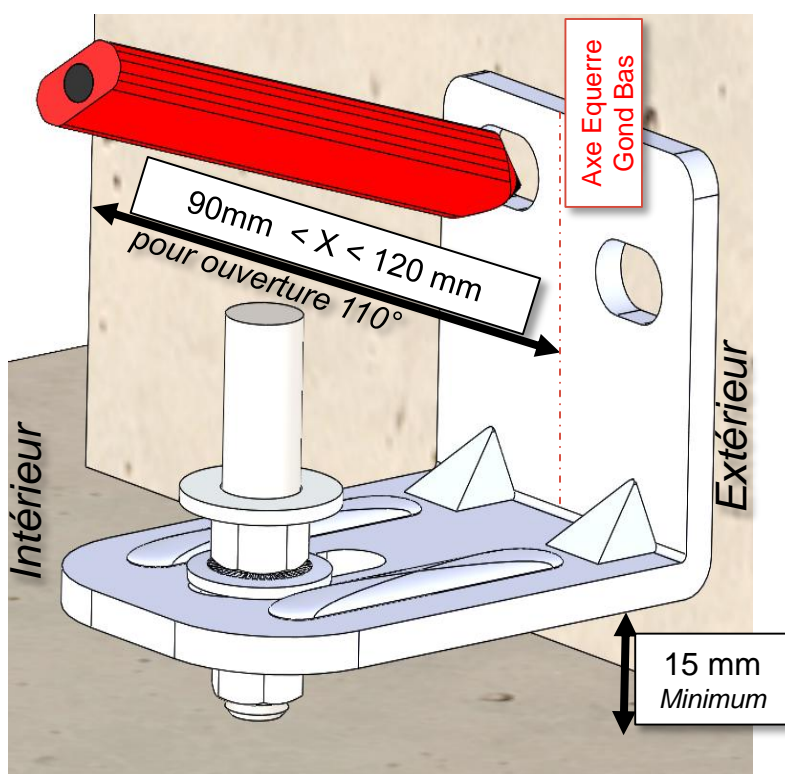


Clef de 13

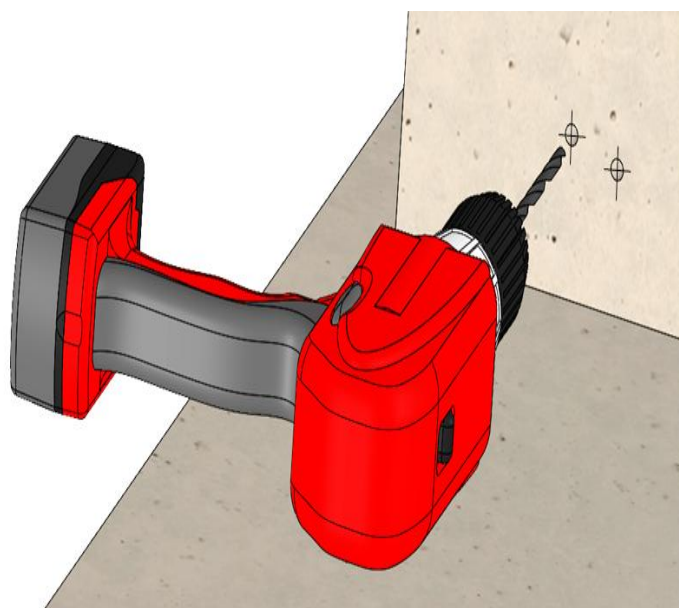
Mise en place du gond équerre bas

(Pour un double battant commencez par le gond bas au niveau le plus haut)

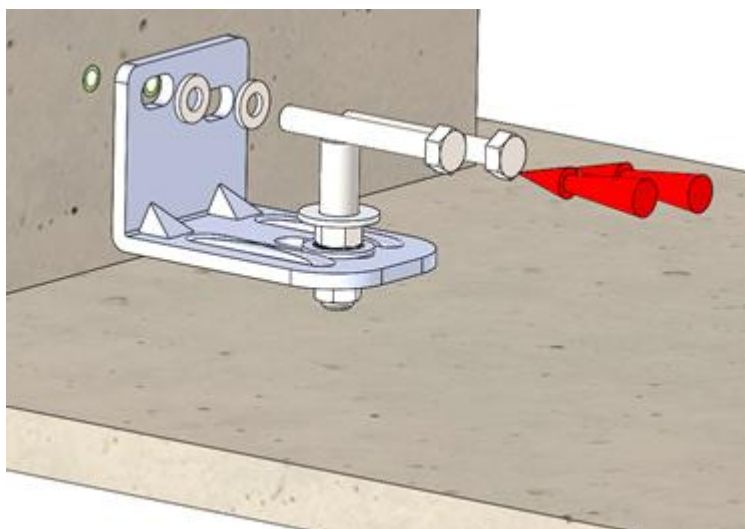
Etape 1 : Marquez la position des trous



Etape 2 : Percez aux endroits marqués



Etape 3 : Mettez en place les chevilles adaptées au support, puis fixez l'équerre





Installation portail battant (gonds Equerres bas)

Composants nécessaires



Equerre Basse



Chevilles adaptées au support (Qté 2)

Outils nécessaires



Crayon



Perforateur + foret adapté



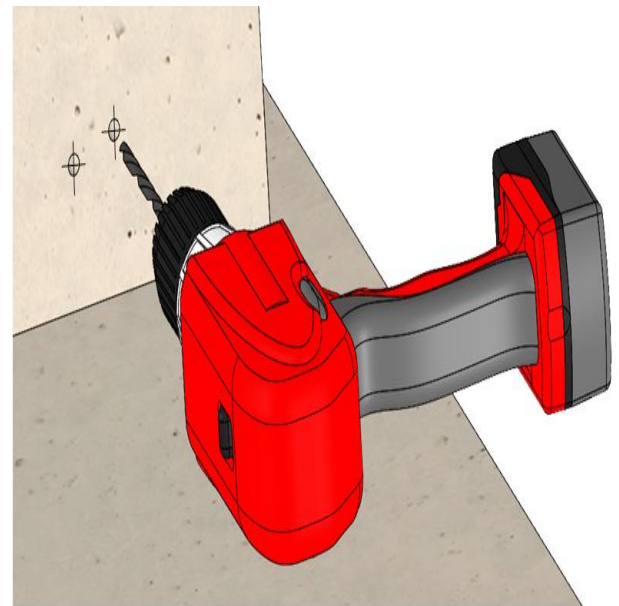
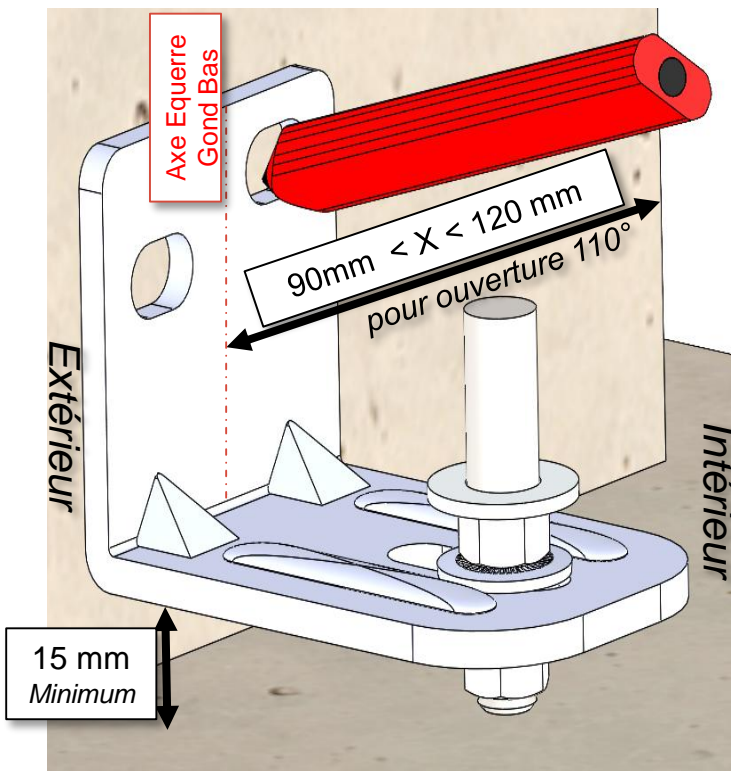
Clef de 13

Mise en place du deuxième gond équerre bas

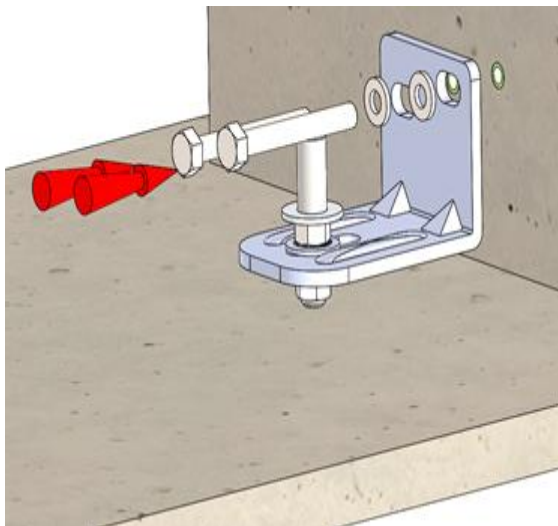
(ajustez la hauteur par rapport au gond bas ayant le niveau le plus haut)

Etape 1 : Marquez la position des trous

Etape 2 : Percez aux endroits marqués



Etape 3 : Mettez en place les chevilles adaptées au support, puis fixez l'équerre





Installation portail battant (Gonds équerres carénés hauts)

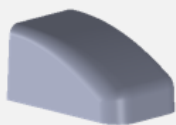
Composants nécessaires



Gond équerre
Acier



Cheilles adaptées
au support
(Qté 2/ Gond)



Capot pour gond
équerre

Outils nécessaires



Crayon



Perforateur
+ foret adapté



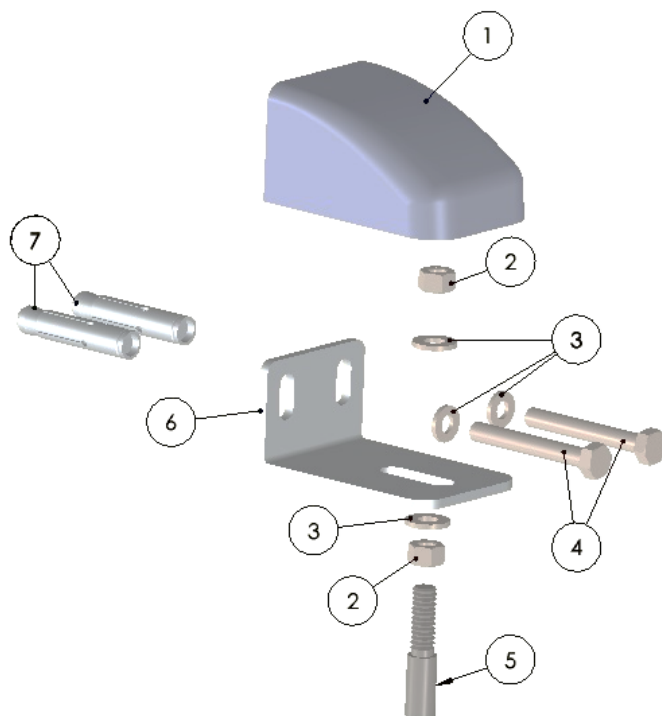
Clef de 13

Mise en place du gond équerre acier haut

Préparation : Positionnez votre vantail sur le gond bas et une cale de 65 mm d'épaisseur



Cale 65 mm



N° article	N° de pièce	Qté/Battant
1	Capot	1
2	Ecrou M8	2
3	Rondelle M8	4
4	Vis à tête hexagonale M8 – Lg 60mm	2
5	Axe	1
6	Equerre	1
7	Cheville (adaptée au support)	2



Installation portail battant (Gonds équerres carénés hauts)

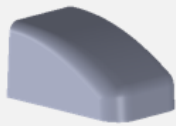
Composants nécessaires



Gond équerre
Acier



Chevilles adaptées
au support
(Qté 2/ Gond)



Capot pour gond
équerre

Outils nécessaires



Crayon

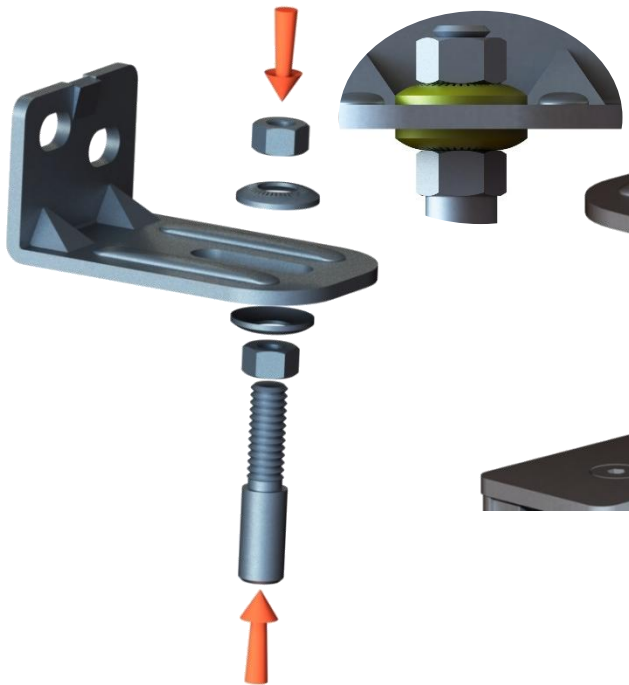


Perforateur
+ foret adapté

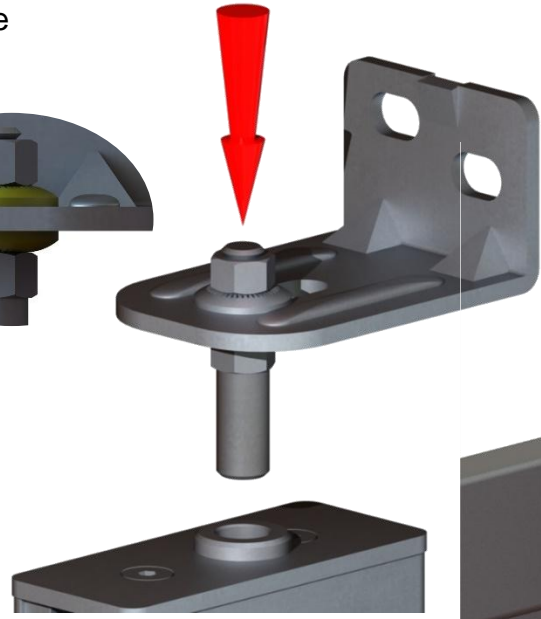


Clef de 13

Etape 1 : Assemblez le gond sans le capot en veillant à assembler les rondelles dans le bon sens



Etape 2 : Positionnez l'ensemble sur le vantail



Etape 3 : Vérifiez que votre vantail est de niveau et d'aplomb avant de tracer l'emplacement des perçages



Etape 4 : Percez aux endroits marqués



Etape 5 : Placez les chevilles adaptées au support dans le pilier





Installation portail battant (Gonds équerres carénés hauts)

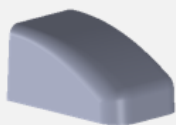
Composants nécessaires



Gond équerre
Acier



Chevilles adaptées
au support
(Qté 2/ Gond)



Capot pour gond
équerre



Crayon



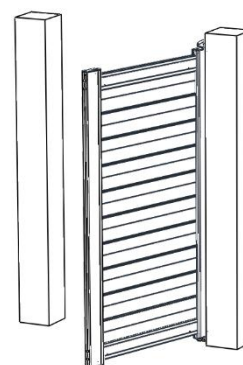
Perforateur
+ foret adapté



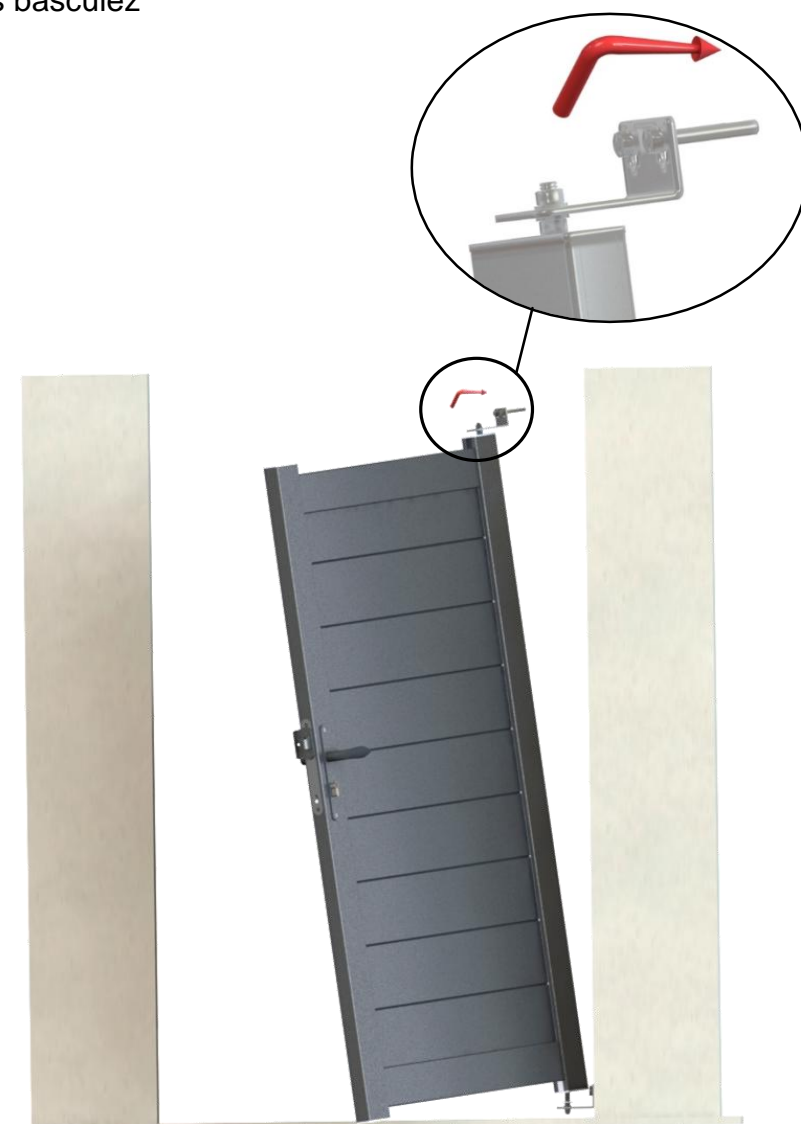
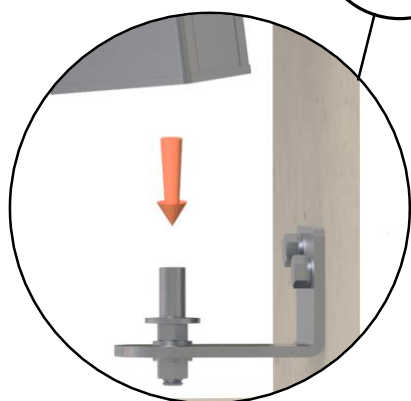
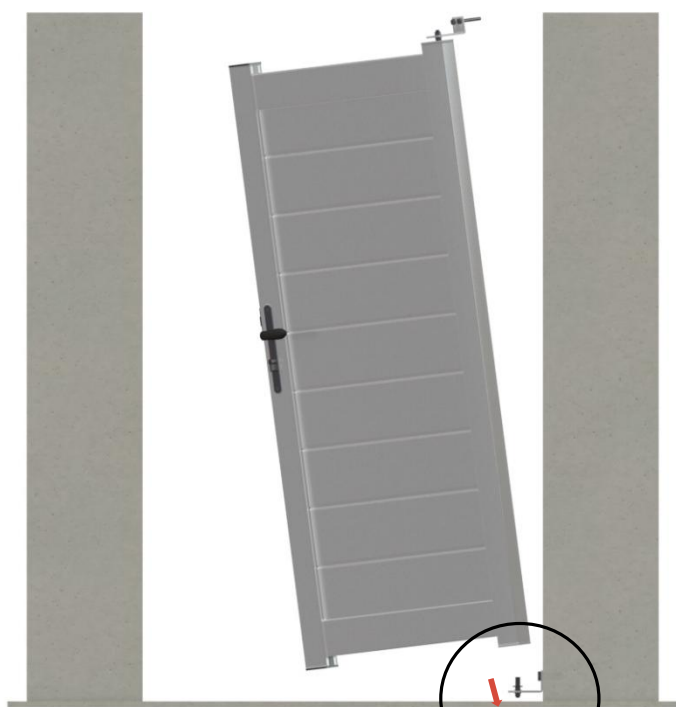
Clef de 13



Attention, l'opération s'effectue avec le vantail en position ouvert



Etape 6 : Placez le vantail sur le gond bas, puis basculez jusqu'au pilier





Installation portail battant (Gonds équerres carénés hauts)

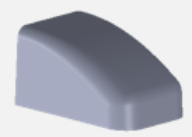
Composants nécessaires



Gond équerre
Acier



Chevilles adaptées
au support
(Qté 2/ Gond)



Capot pour gond
équerre

Outils nécessaires



Crayon



Perforateur
+ foret adapté

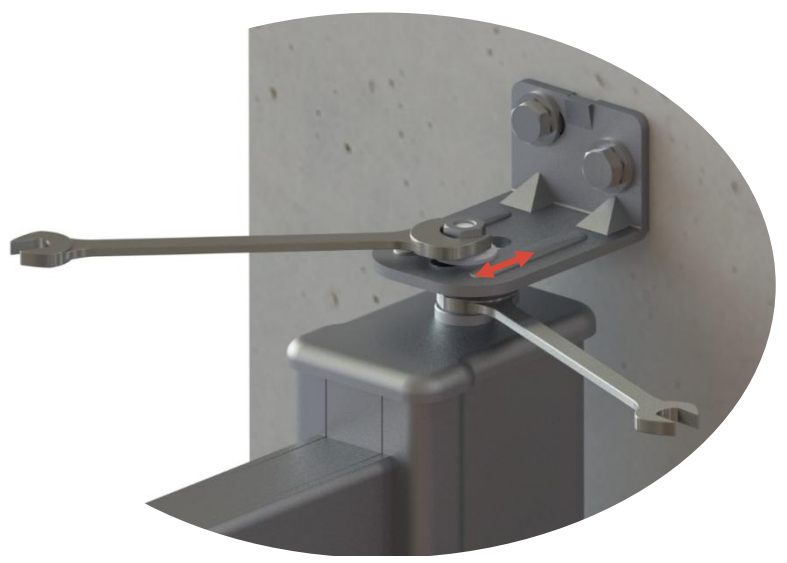


Clef de 13

Etape 7 : Fixez le gond au pilier en vissant celui-ci dans les chevilles, adaptées au support, préalablement installées



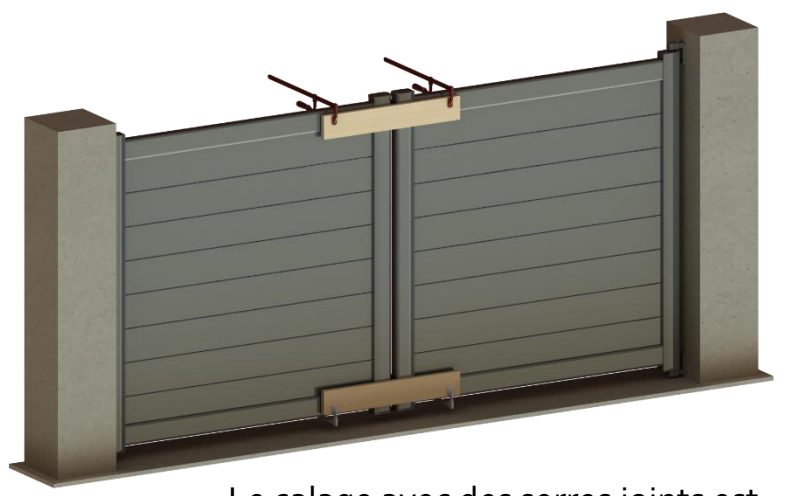
Etape 8 : Il peut être nécessaire d'agir sur la vis verticale du gond caréné afin de régler parfaitement le jeu.
Idem pour le gond Bas



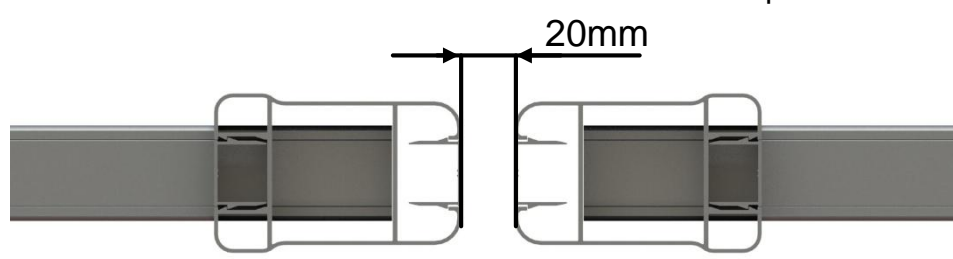
Etape 9 : Mettez en place le capot du gond haut



Etape 10 : Répétez les opérations de 4 à 12 pour le second vantail



Le calage avec des serres joints est utile pour la fixation du 4^{ème} gond.





Installation portail battant « gonds A » (option)

Composants nécessaires



Chevilles + visseries
fournies



Gond A



Crayon



Marteau

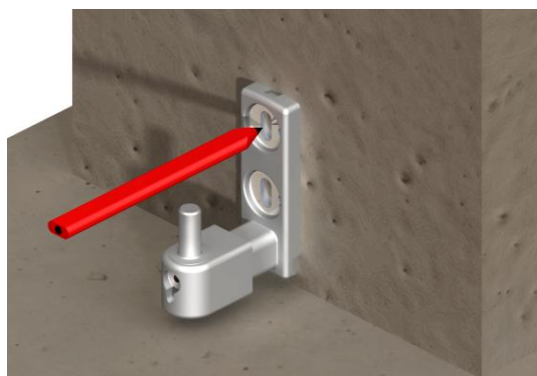


Clef

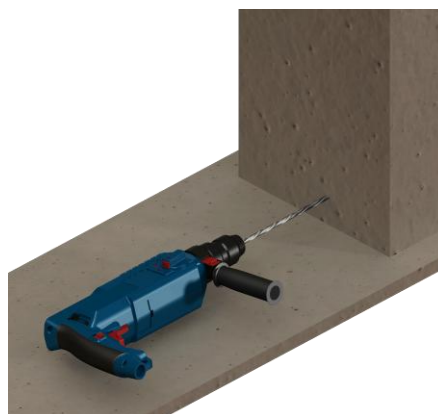


Perforateur
+ foret adapté

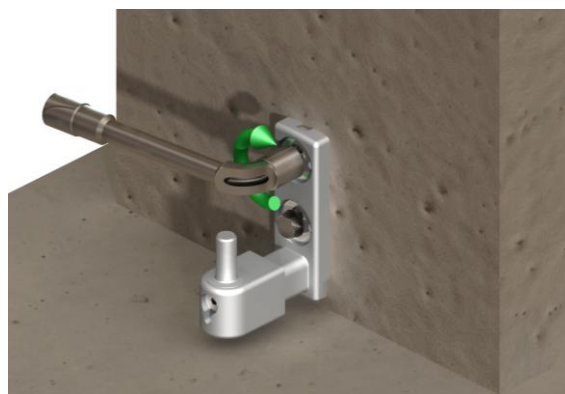
Etape 1 : Placez le gond bas à l'axe du pilier et tracez les perçage (commencez par le gond bas au niveau le plus haut)



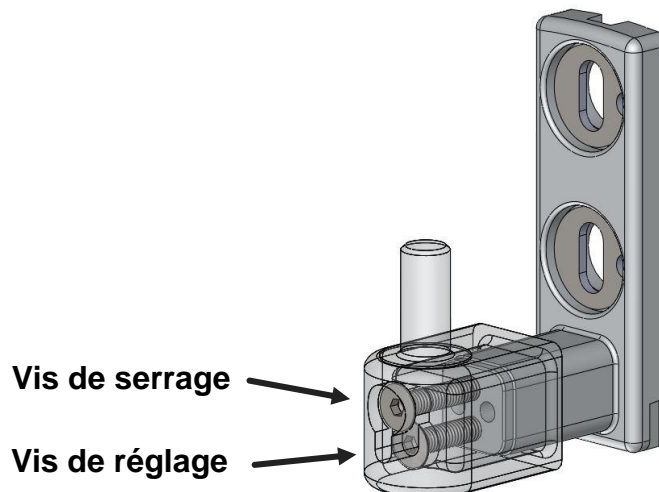
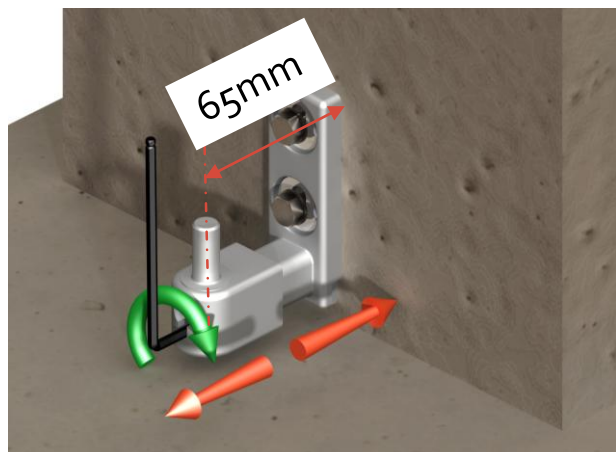
Etape 2 : Percez la maçonnerie



Etape 3 : Insérez les chevilles (fournis ou autres: adaptées au support) puis fixez le gond avec une clef



Etape 4 : Réglez l'axe du gond à 65 mm avec une clé allen



Dans le cas d'un portail motorisé, vérifiez les contraintes de pose du portail en fonction de la motorisation



Installation portail battant « gonds A » (option)

Composants nécessaires



Chevilles + visseries fournies



Gond A



Crayon



Marteau



Clef



Perforateur + foret adapté

Etape 5 : Placez le second gond bas à l'axe du pilier et tracer les perçage (ajustez la hauteur par rapport au gond bas ayant le niveau le plus bas)



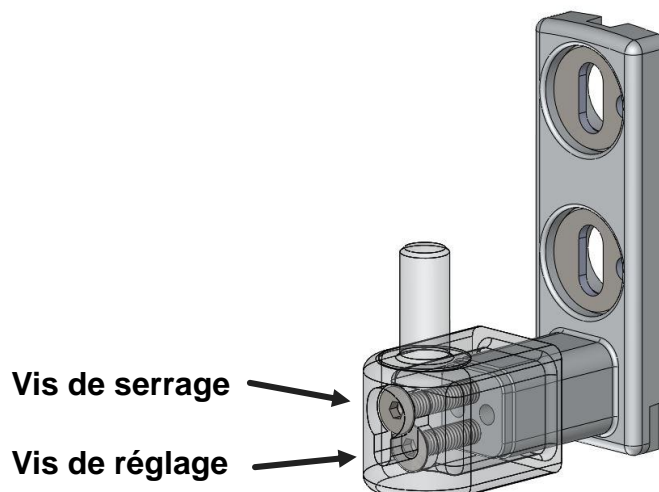
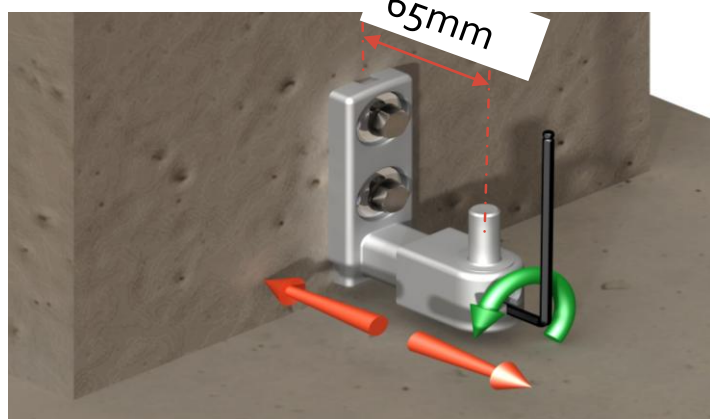
Etape 6 : Percez la maçonnerie



Etape 7 : Insérez les chevilles (fournis ou autres: adaptées au support) puis fixez le gond avec une clef



Etape 8 : Réglez l'axe du gond à 65 mm avec une clé allen



Dans le cas d'un portail motorisé, vérifiez les contraintes de pose du portail en fonction de la motorisation



Installation portail battant « gonds A » (option)

Composants nécessaires



Gond A

Outils nécessaires



Niveau

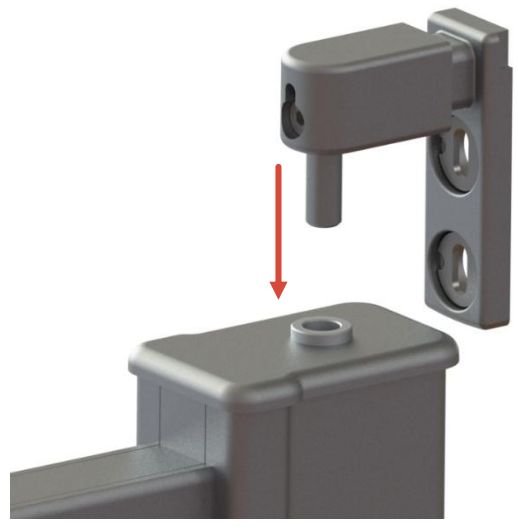


Cales 25 & 70mm

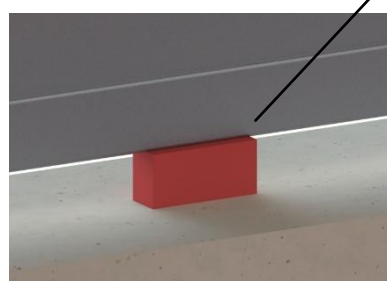
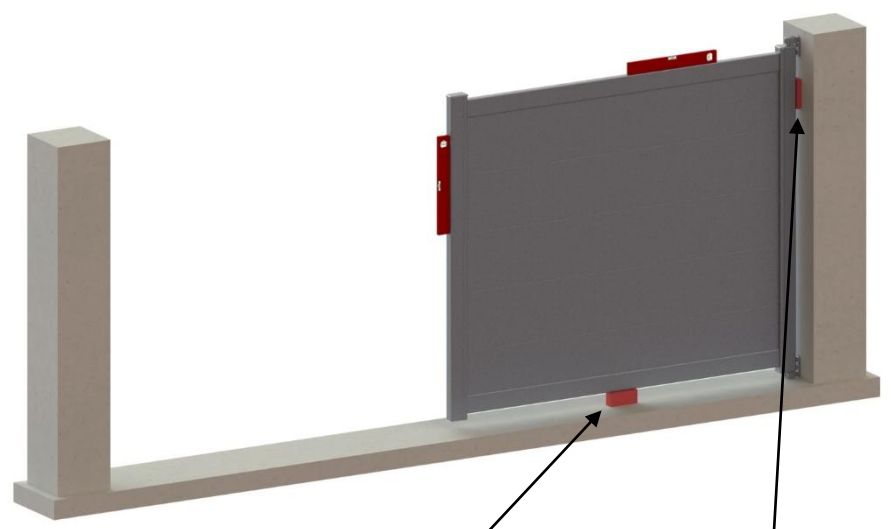


Clef allen

Etape 9 : Positionnez le gond haut sur le vantail



Etape 10: Positionnez le vantail en le maintenant d'aplomb et de niveau à l'aide de cales



Cale: 70mm (horizontale)



Cale: 25mm (verticale)

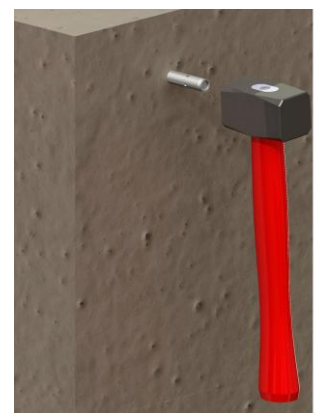
Etape 11 : Tracez les perçages du gond haut



Etape 12 : Enlevez le vantail puis percez la maçonnerie



Etape 13 : Placez les chevilles





Installation portail battant « gonds A » (option)

Composants nécessaires



Chevilles + visseries fournies



Gond A

Outils nécessaires



Marteau



Crayon



Clef

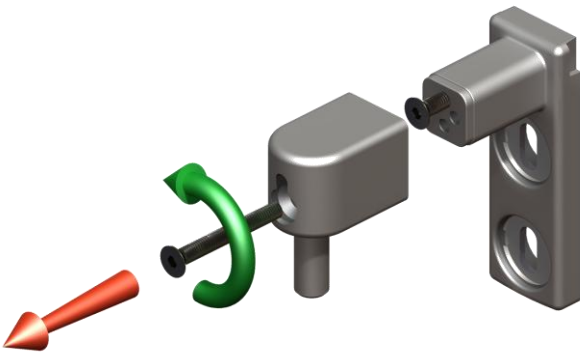


Perforateur + foret adapté

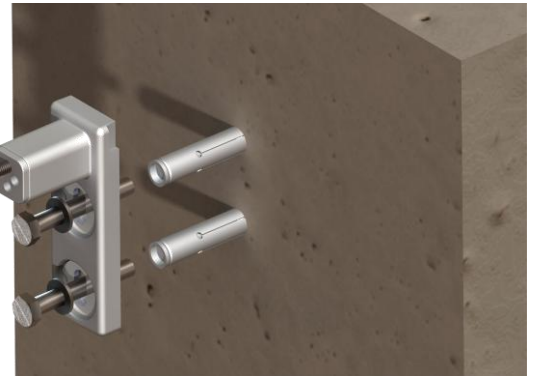


Clé allen

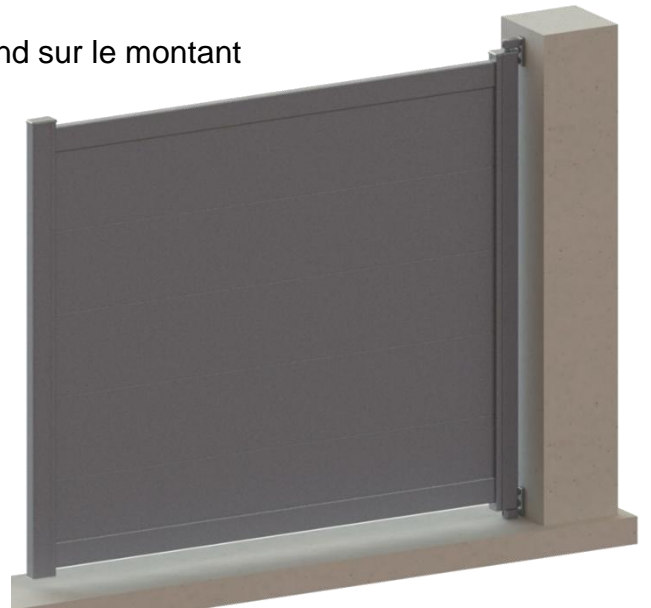
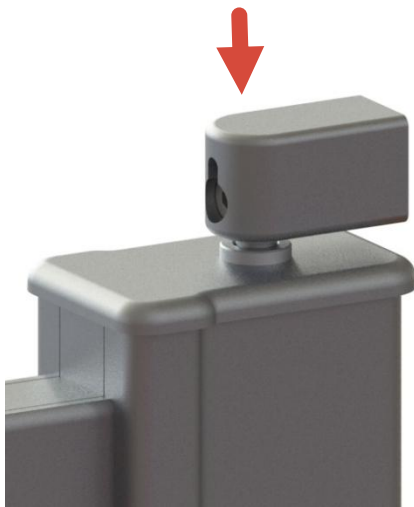
Etape 14 : Dévissez la tête du gond



Etape 15 : Fixez la base du gonds au pilier



Etape 16 : Repositionnez le vantail avec la tête du gond sur le montant



Etape 17 : Vissez la tête du gond à la base





Installation portail battant « gonds A » (option)

Composants nécessaires



Chevilles + visseries fournies

Gond A

Outils nécessaires



Crayon

Niveau

Serre joint

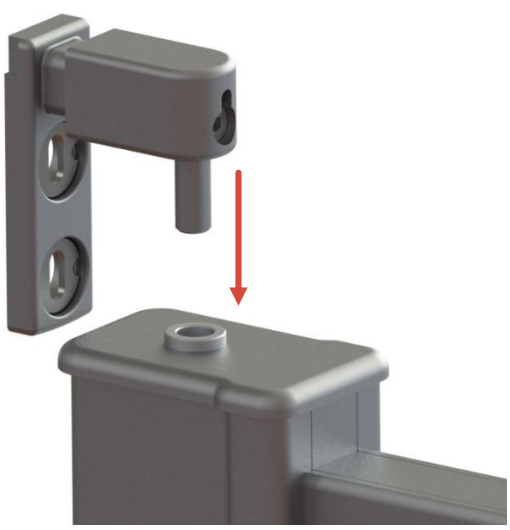
Clef

Perforateur + foret adapté

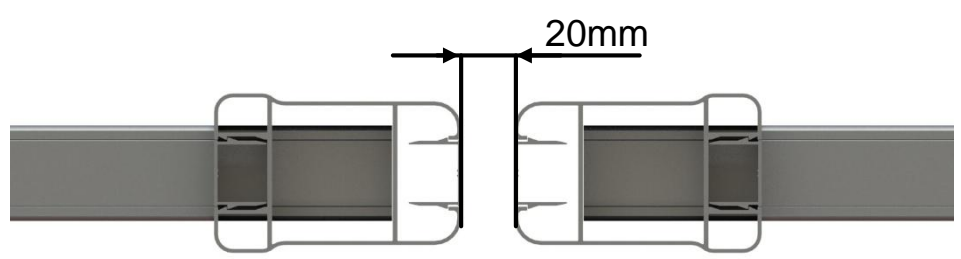
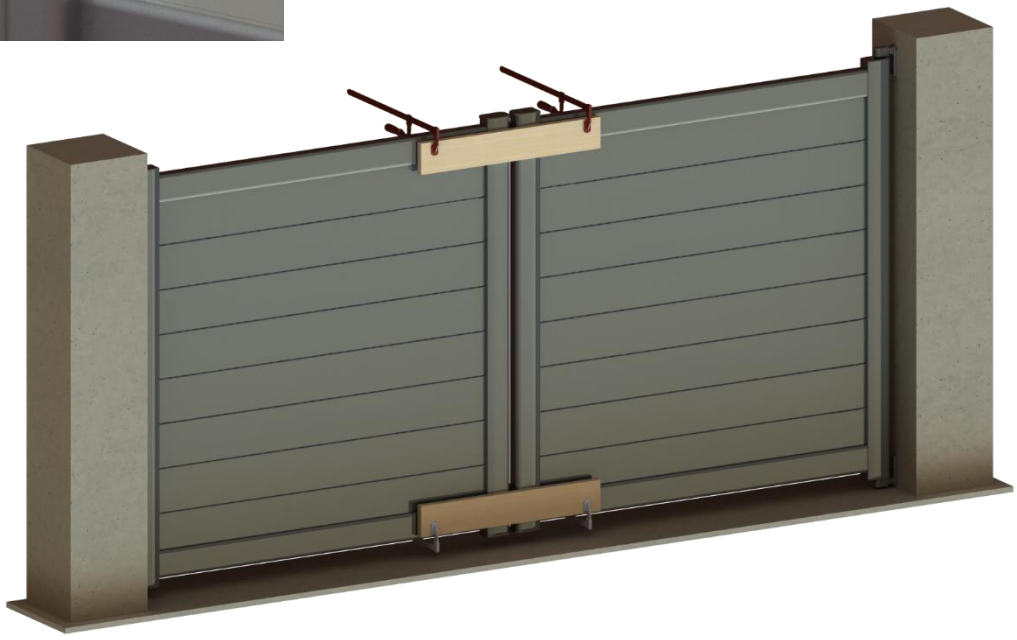
Clef allen

Marteau

Etape 18 : Répétez les opérations de 9 à 17 pour le second vantail



Le calage avec des serres joints est utile pour la fixation du 4^{ème} gond.





Installation portail battant « Gonds Crapaudine » (option)

Composants nécessaires



Chevilles + visseries
fournies



Gond crapaudine inox



Crayon



Marteau

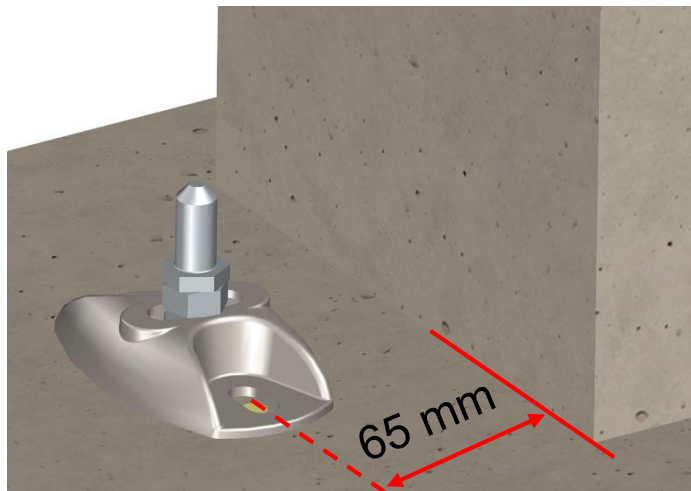


Clé

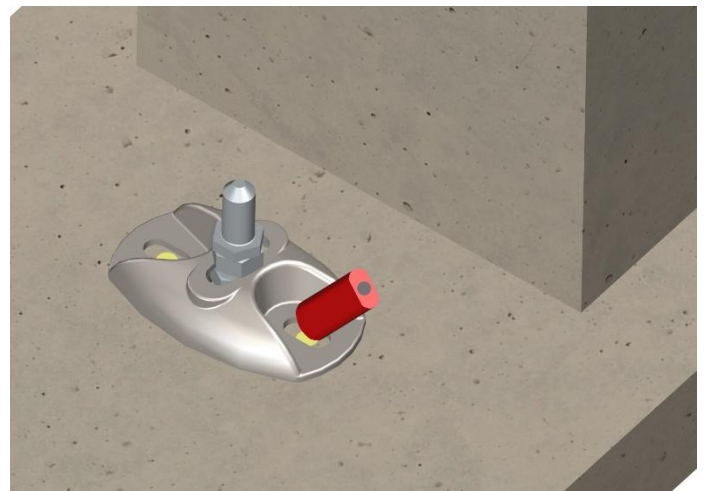


Perforateur
+ foret adapté

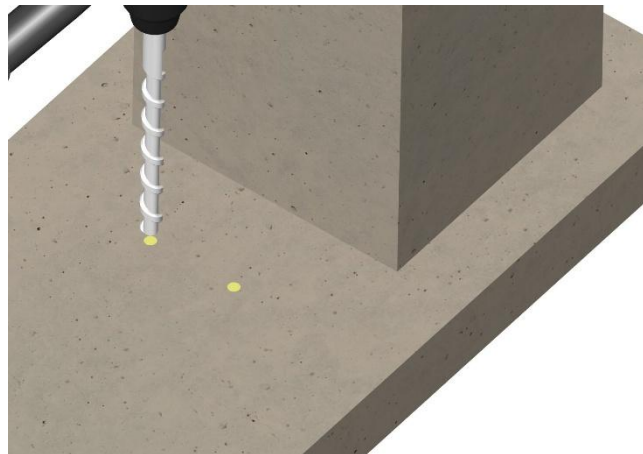
Etape 1 : Placez le gond crapaudine sur le sol à 65 mm du pilier à l'axe



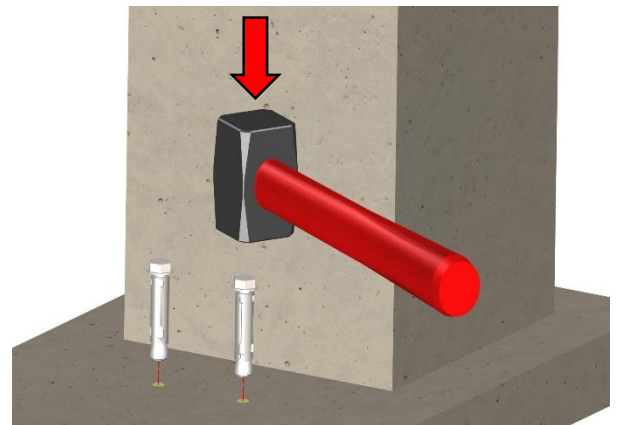
Etape 2 : Marquez la position du gond Pivot E sur le sol



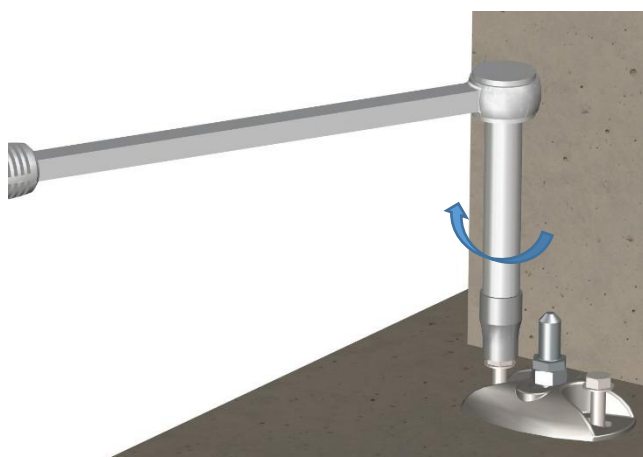
Etape 3 : Percez le sol



Etape 4 : Insérez les chevilles (fournies ou autres: adaptées au support)



Etape 5 : Fixez le gond, avec une clé





Installation portail battant « gonds C » (option)

Composants nécessaires



Gonds laqués C

Outils nécessaires



Niveau



Cale 70 mm et cale 25 mm



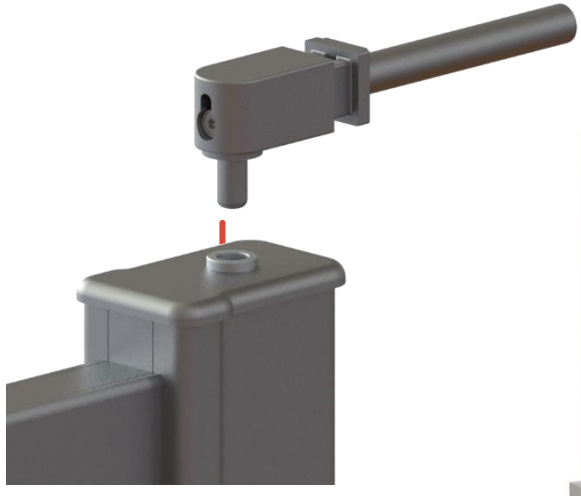
Crayon



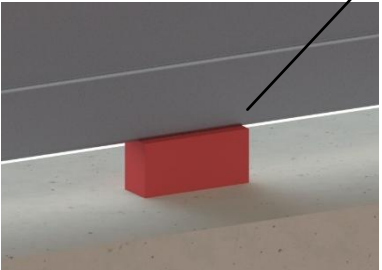
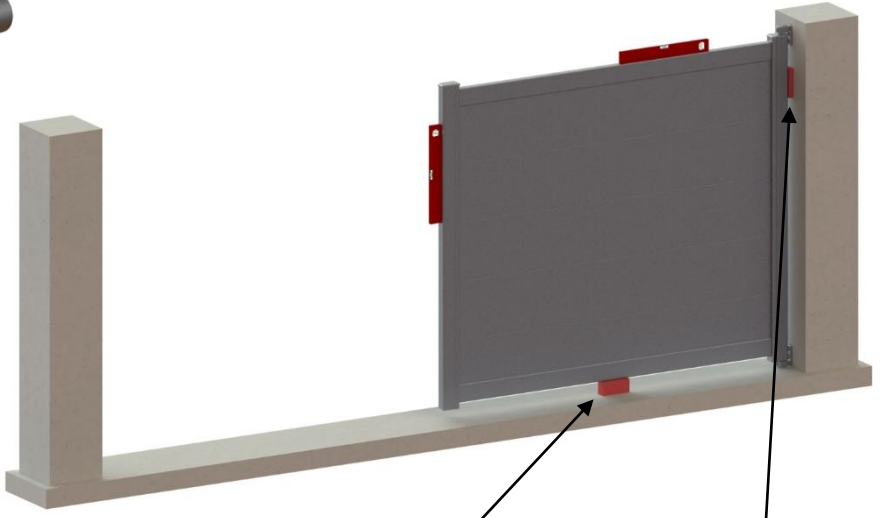
Perforateur + foret adapté

Clef allen

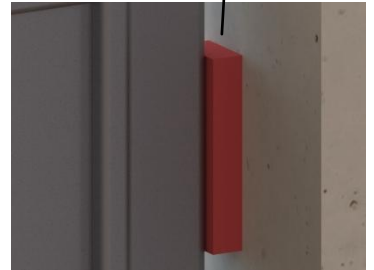
Etape 1 : Positionnez le gond haut sur le vantail



Etape 2 : Positionnez le vantail sur le gond bas, le maintenir d'aplomb et de niveau à l'aide de cales

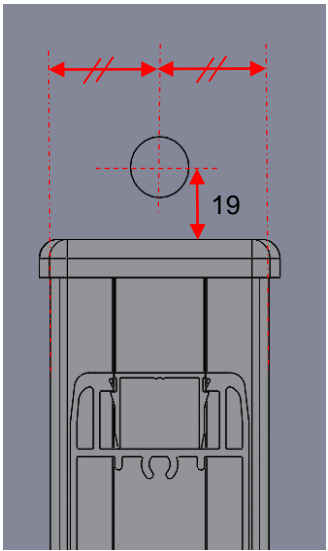


Cale: 70mm (horizontale)

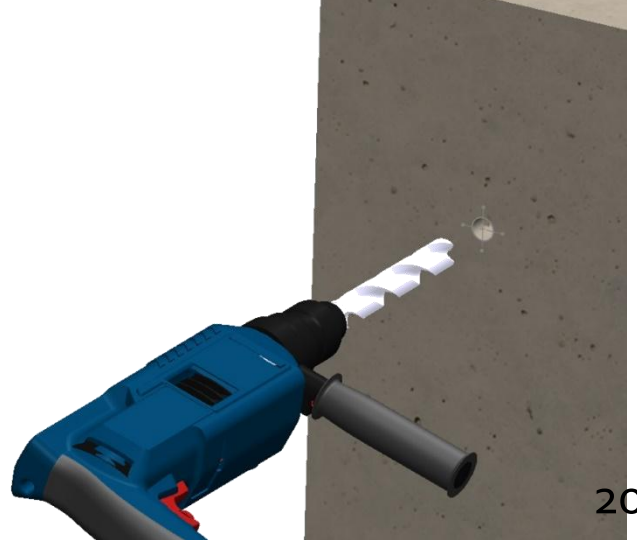


Cale: 25mm (verticale)

Etape 3 : Tracez le perçage du gond haut



Etape 4 : Enlevez le vantail puis percez la maçonnerie (bien nettoyer, après le perçage)





Installation portail battant « gonds C » (option)

Composants nécessaires



Gonds laqués C

Outils nécessaires



Niveau



Cale 70 mm et cale 25 mm



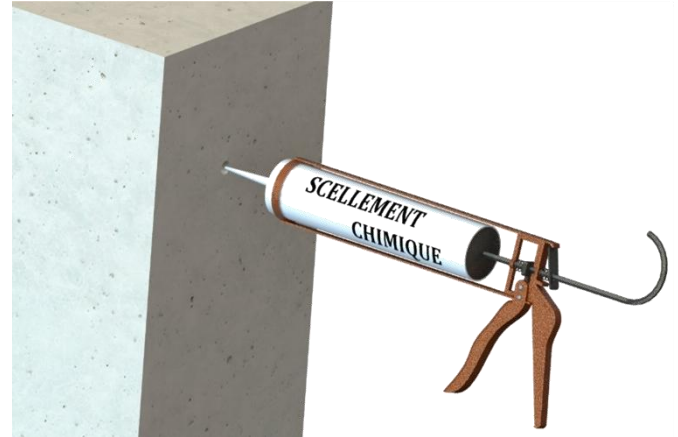
Pistolet Scellement Chimique

Clef allen

Etape 5 : Dévissez la tête du gond



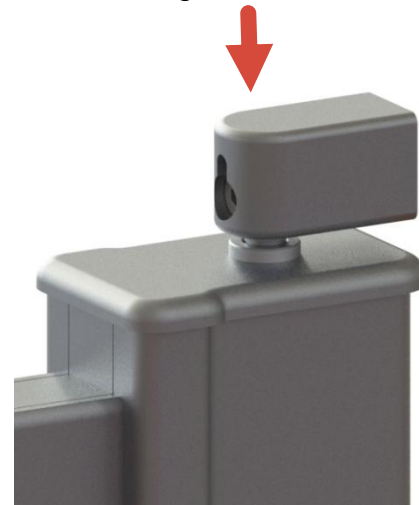
Etape 6 : Injectez le scellement chimique



Etape 7 : Insérez le gond



Etape 8 : Repositionnez le vantail avec la tête du gond sur le montant



La mise en place du gond dans son support doit se faire vantail ouvert

Vis de réglage

Vis de serrage



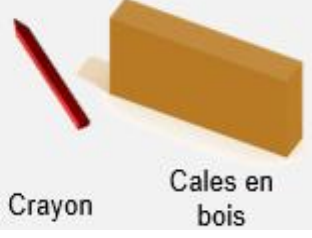


Installation portail battant « gonds C » (option)

Composants nécessaires



Gonds laqués C



Crayon

Cales en bois

Outils nécessaires



Serre joint

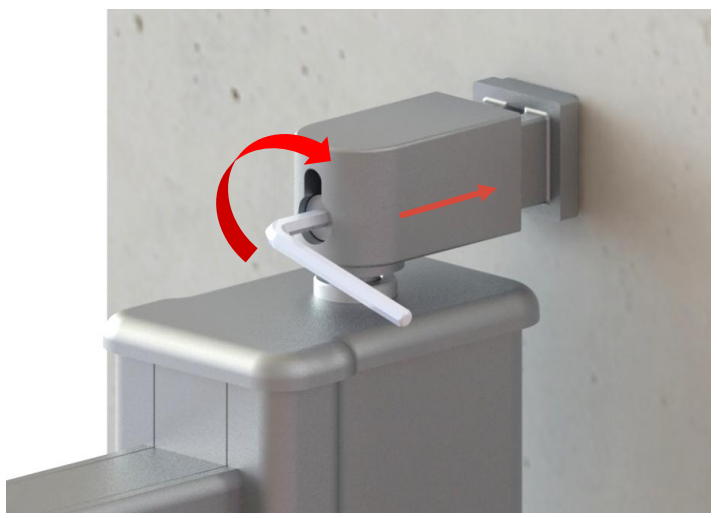


Perforateur + foret adapté

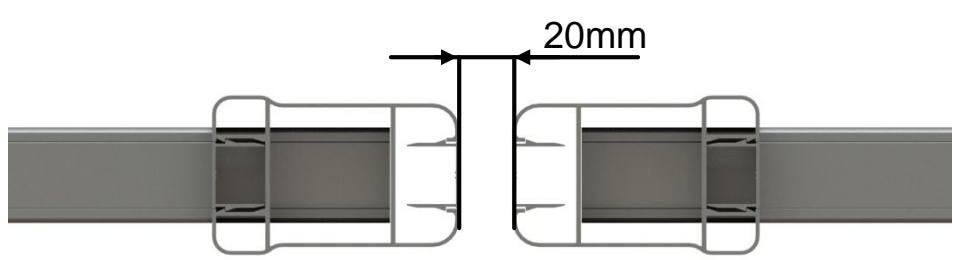
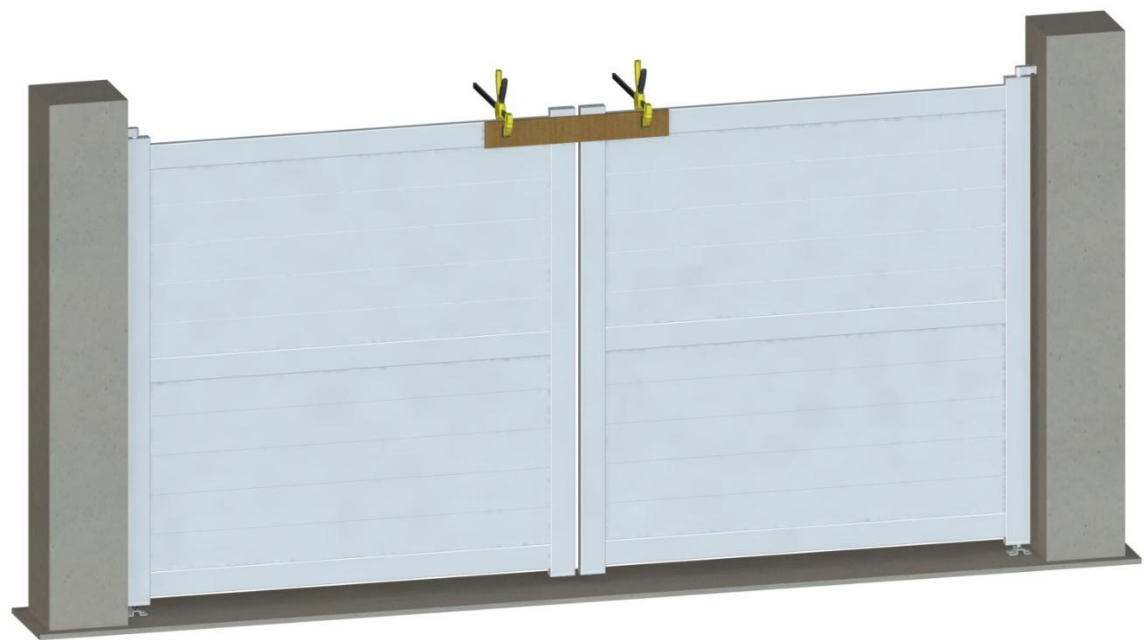
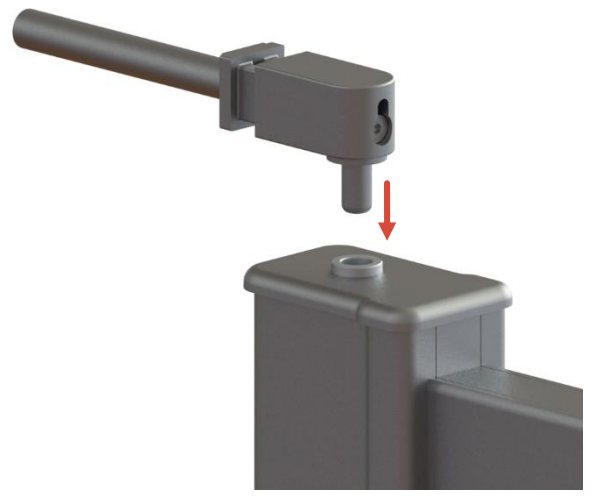


Clef allen

Etape 9 : Vissez la tête du gond à la base



Etape 10 : Répétez les opérations pour le second vantail.





Renforts pour motorisation

Tous nos modèles sont renforcés afin de pouvoir accueillir une motorisation en effectuant un perçage puis un taraudage.

L'emplacement des renforts diffère selon le modèle. Il est indiqué dans le descriptif technique de chaque modèle.

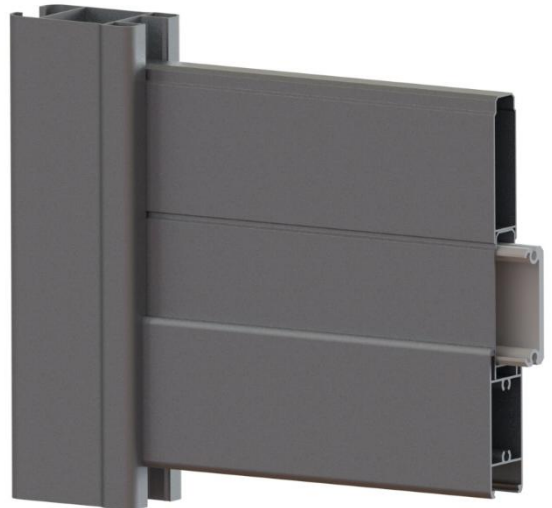
Marquage indiquant la zone de renfort:



Renfort dans traverse
Méplat aluminium de 49x10 mm



Renfort dans lame pleine 90x25
Profil aluminium de 72x22 mm



Renfort dans lame pleine 150x25
Profil aluminium de 72x22 mm



Renfort dans lame pleine 300x25
Méplat aluminium de 49x10 mm

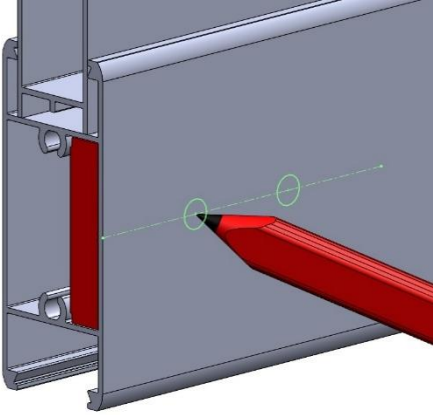


L'utilisation des moteurs sans fin de course mécanique est à éviter.

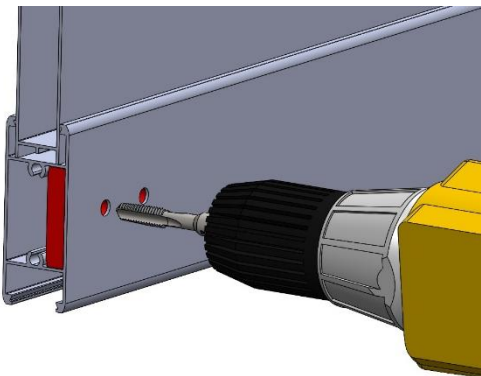


Renforts pour motorisation

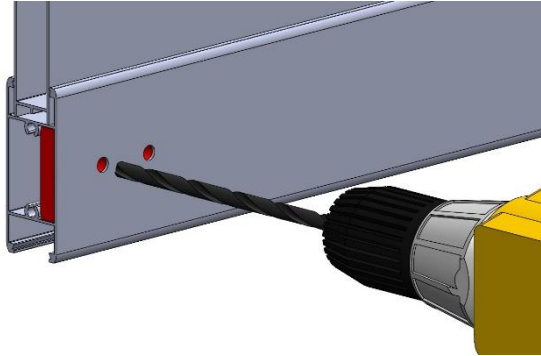
Marquez la position de votre support moteur



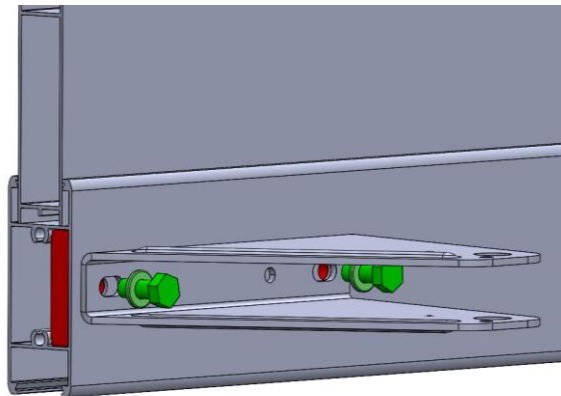
Taraudez aux dimensions de vos vis de fixation



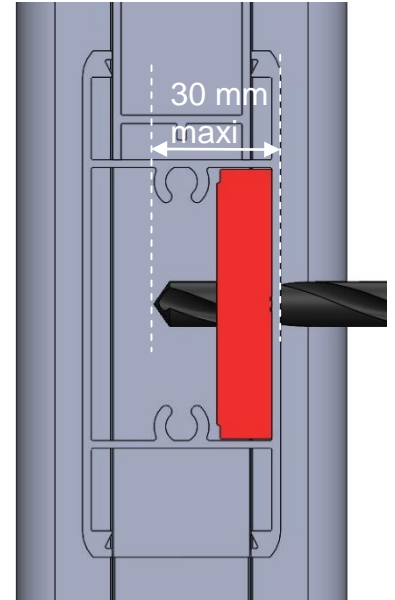
Percez aux dimensions de vos vis de fixation



Fixez le support moteur sur la traverse



Ne pas percer plus de 30 mm au risque de traverser la traverse





Montage de la poignée

Composants nécessaires



Outils nécessaires



Montage des poignées

Insérez le carré de 98mm, puis les poignées à chaque extrémité.

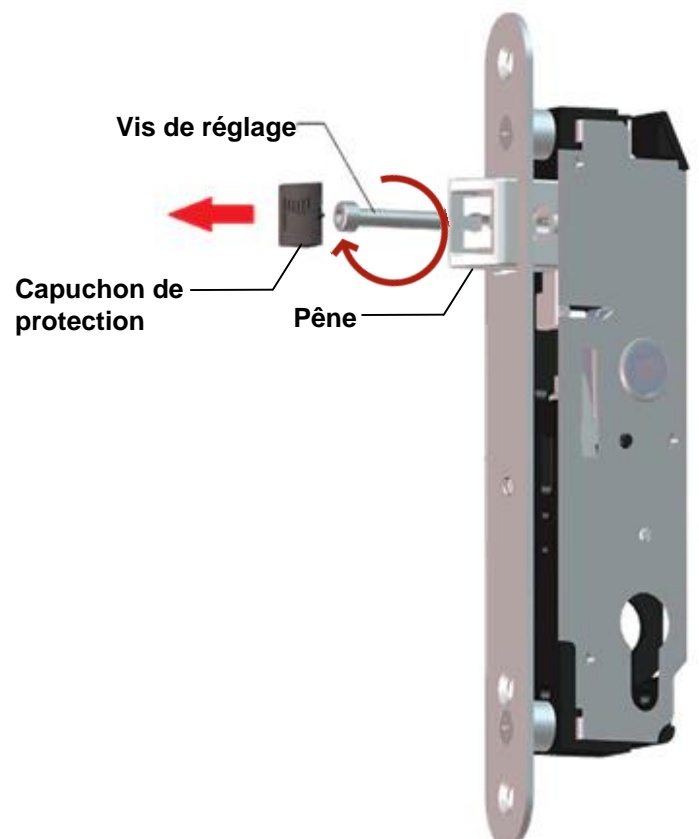
Afin de ne pas endommager le taraudage de la poignée, effectuez un serrage modéré de la vis pointeau.



Réglage et inversion du sens du pêne

Afin de régler la course du pêne, il suffit d'enlever le capuchon de protection et de serrer ou de desserrer la vis de réglage pour faire sortir ou rentrer le pêne

Afin d'inverser le sens du pêne, il suffit d'enlever le capuchon de protection et de desserrer complètement la vis de réglage, le pêne pourra alors être retiré et remis en inversant sa position





Réglage de la serrure multifonctions

Composants nécessaires

Outils nécessaires



Clef allen

Cette notice a pour but de montrer comment passer d'une configuration de serrure pour gâche standard à une configuration de serrure pour gâche électrique.

Etape 1 : La serrure est déjà mise en place sur le profilé, en configuration gâche standard



Etape 2 : Enlevez l'obturateur noir



Etape 3 : Déverrouillez la serrure à l'aide du cylindre dans le sens des aiguilles d'une montre



Etape 4 : Introduisez une clé alène de 4 et tournez 3 tours dans le sens inverse des aiguilles d'une montre



Etape 5 (Vérification) : Une fois la serrure verrouillée à l'aide du cylindre, la poignée est bloquée mais le pêne doit toujours être libre



Etape 6 (Rappel) : La serrure multifonction dispose d'une ouverture à la clé, sans action sur la poignée, quelle que soit sa configuration





Montage sabot central

Composants nécessaires



Sabot central



Cale de sabot
(facultatif)



Chevilles adaptées
au support
(Qté 3 non fournis)



Caches de finition

Outils nécessaires



Crayon



Perforateur
+ foret adapté



Marteau



Clef allen n°5

La mise en place d'un sabot de fermeture pour portail est impérative

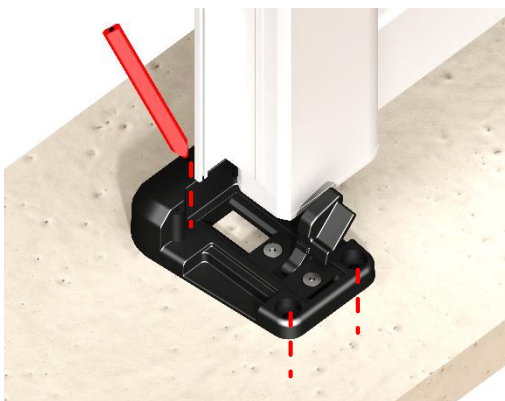
Etape 1 : Fermez le premier vantail puis positionner le sabot



Etape 2 : A l'aide d'une clé allen n°5, réglez la position du basculeur de façon à ce que le vantail soit bloqué, puis resserrez





Etape 3 : Fermez le second vantail, positionnez le sabot au centre des vantaux, rouvrez ce vantail, tracez l'emplacement des fixations

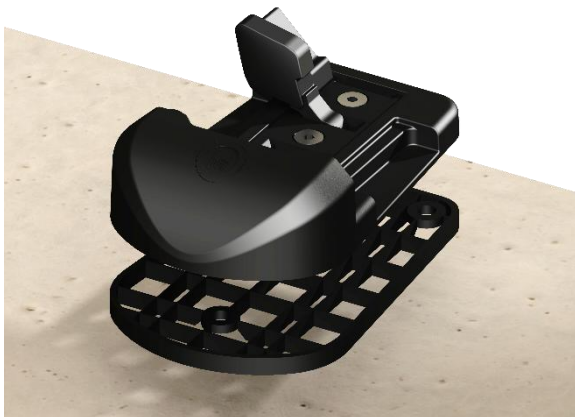


Etape 4 : Percez avec un foret au diamètre des chevilles utilisées, insérez les chevilles, fixez le sabot, mettez les caches de finition



 Si nécessaire, placez la cale de sabot avant de fixer le sabot

 Pour un portail motorisé, retirez le basculeur à l'aide d'une clé allen n°5 avant de fixer le sabot





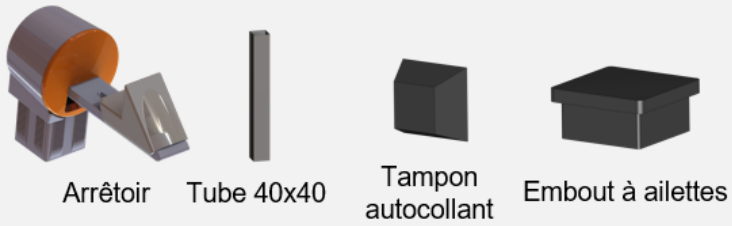
Montage arrêteurs | tubes d'arrêt (Option)

(portail manuel)

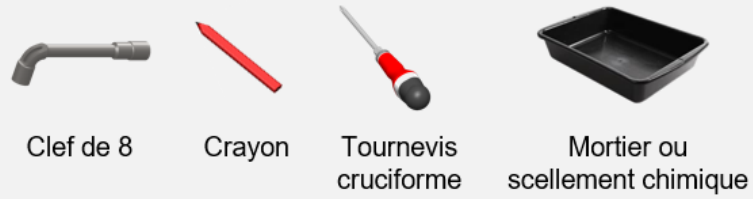
(portail motorisé)

(Option)

Composants nécessaires



Outils nécessaires

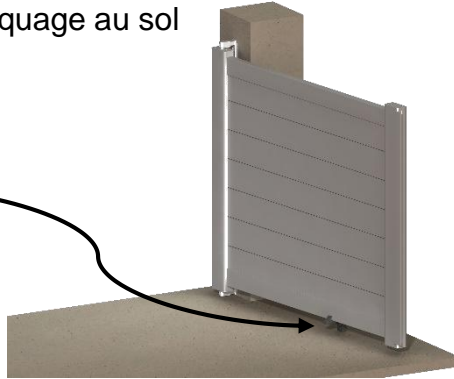


La mise en place des arrêteurs d'ouverture est impérative

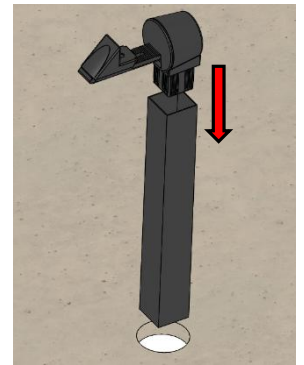
Etape 1 :
Assemblez l'arrêteur sur le tube



Etape 2 : Ouvrez le vantail au maximum, présentez l'arrêteur au plus près du montant central puis effectuez un marquage au sol

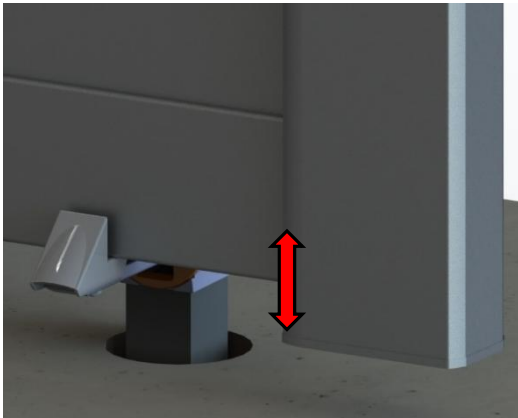


Etape 3 : Créez une réservation, scellez le tube avec du scellement chimique ou du mortier

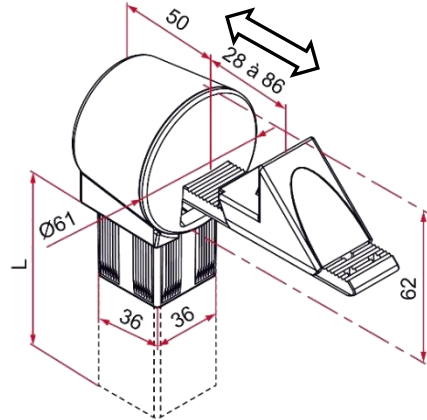


ARRÊTEURS

Etape 4 : Ouvrez de nouveau le vantail pour régler hauteur de scellement

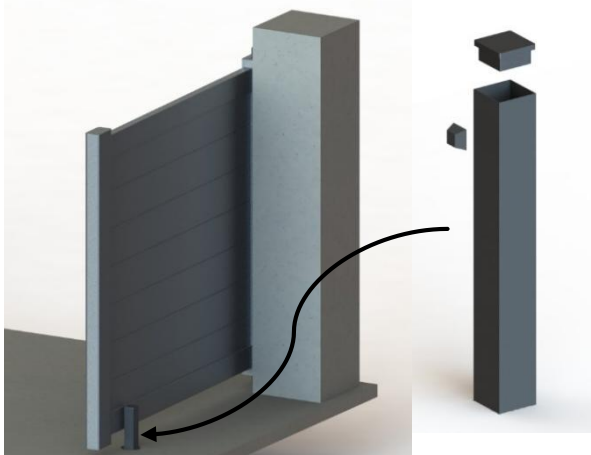


Etape 5 : Réglez la profondeur de l'arrêteur (entre 28 et 86 mm) de manière à bloquer le vantail



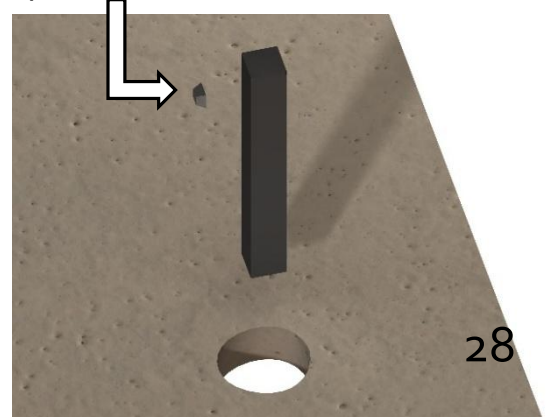
TUBES D'ARRÊT

Etape 1 : Ouvrez le vantail au maximum, présentez le tube au plus près du montant central puis effectuez un marquage au sol



Etape 2 : Créez une réservation, scellez le tube avec du scellement chimique ou du mortier

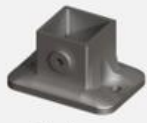
Tampon autocollant





Montage arrêtoirs sur embase (option) (1/2)

Composants nécessaires



Embase



Chevilles M8
(Qté 2)



Cache vis + vis
pointeau

Outils nécessaires



Clef de 13



Crayon



Perforateur
+ foret Ø12

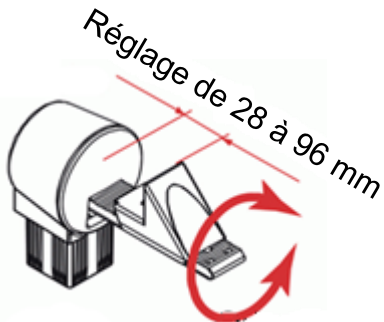


Marteau



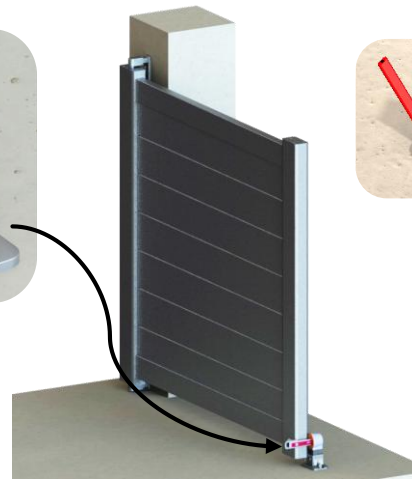
Scie à
métaux

Etape 3 : La tête est orientable à 360° de 15° en 15° et réglable de 28 à 96 mm

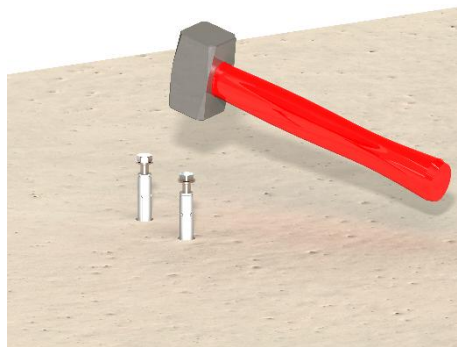


Orientable à 360°
de 15° en 15°

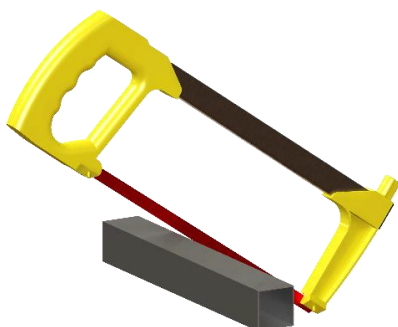
Etape 4 : Ouvrez le vantail au maximum, présentez l'arrêtoir sur embase en extrémité de vantail puis effectuez un marquage au sol (en aucun cas, l'arrêtoir ne devra être positionné sur le battent)



Etape 5 : Percez avec un foret Ø12, Insérez les chevilles à l'aide d'un marteau puis retirez les vis + rondelles. Fixez l'embase et insérez les caches vis



Etape 6 : Ajustez le tube à l'aide d'une scie à métaux



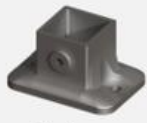
Etape 7 : Serrez le tube avec la vis pointeau





Montage tubes d'arrêt sur embase (option) (2/2)

Composants nécessaires



Embase



Chevilles M8
(Qté 2)



Cache vis + vis
pointeau

Outils nécessaires



Clef de 13



Crayon



Perforateur
+ foret

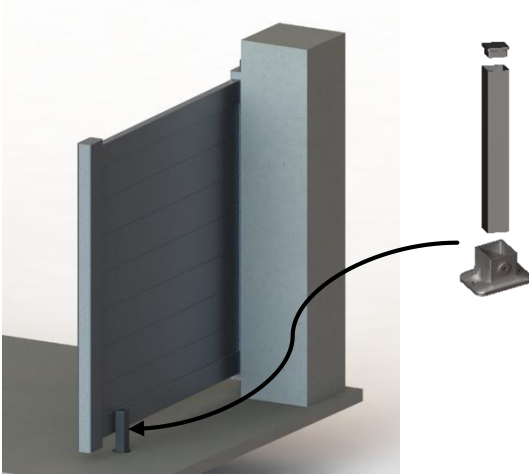


Marteau

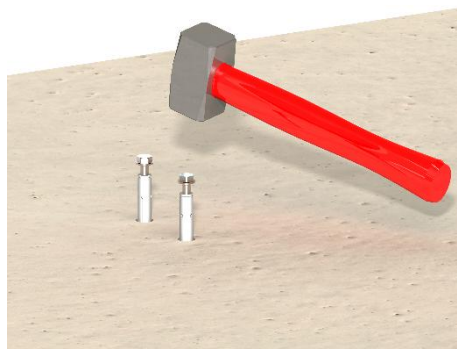


Scie à
métaux

Etape 8 : Ouvrez le vantail au maximum, présentez le tube sur embase au plus près du montant central puis effectuez un marquage au sol

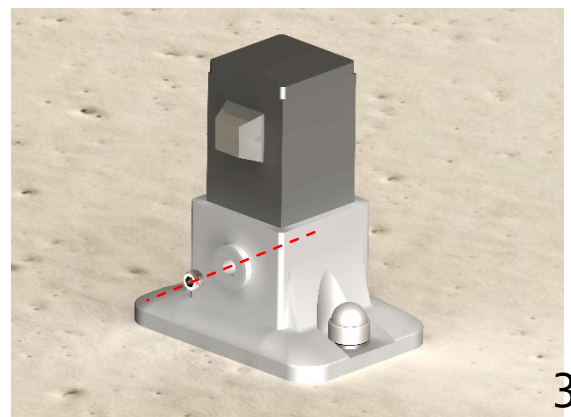
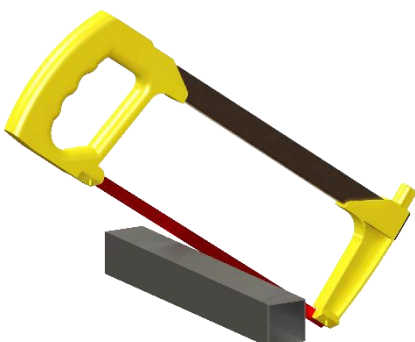


Etape 9 : Percez avec un foret adapté au support. Insérez les chevilles à l'aide d'un marteau puis retirez les vis + rondelles. Fixez l'embase et insérez les caches vis



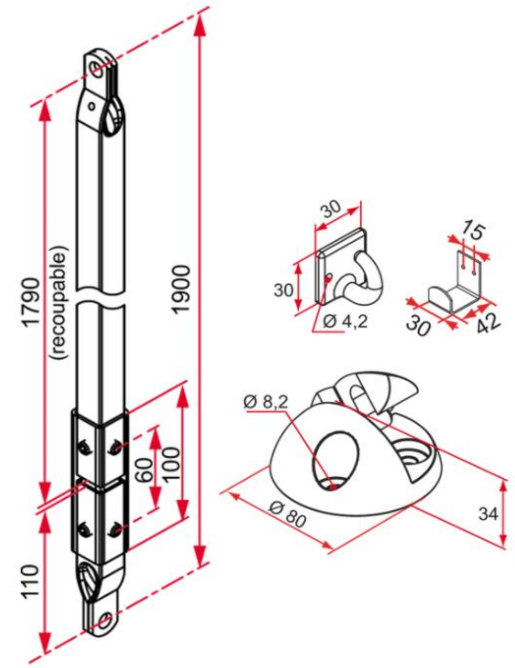
Etape 10 : Ajustez le tube à l'aide d'une scie à métaux

Etape 11 : Serrez le tube avec la vis pointeau

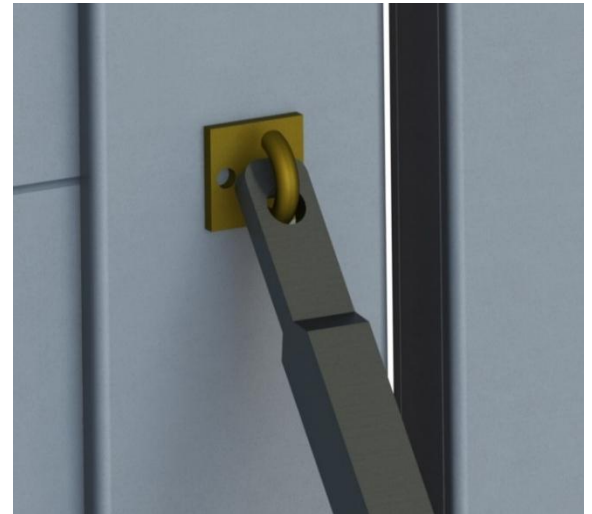
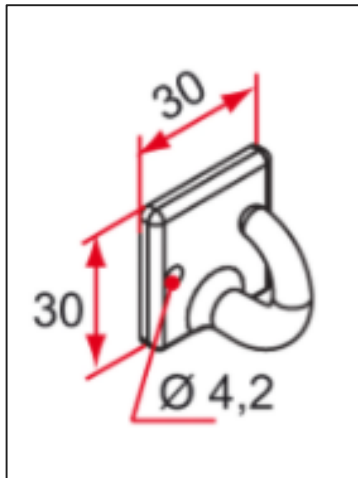




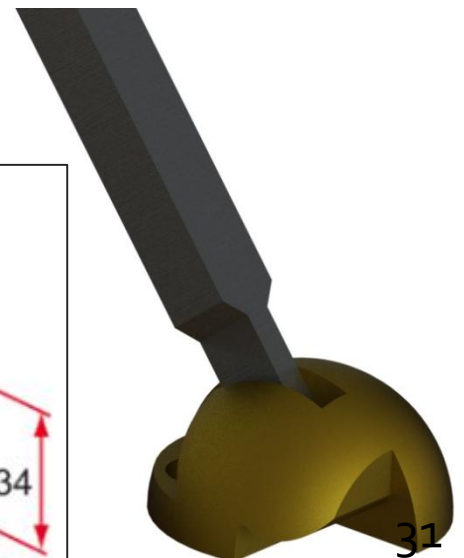
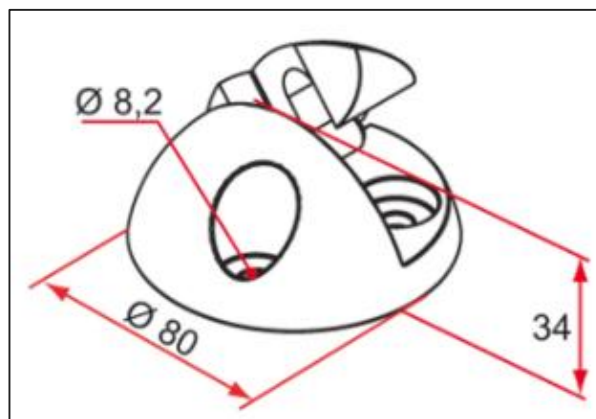
Barre de contreventement (option non montée)



Fixation maintien de la barre: Fixation par rivet
*Positionnez le crochet à l'endroit souhaité.
Marquez la position.
Percez au diamètre indiqué pour le rivet.
Fixez le crochet au montant*



Fixation maintien au sol: Fixation par cheville
*Positionnez le socle à l'endroit souhaité.
Marquez la position.
Percez au diamètre indiqué pour la cheville.
Fixez le socle au sol*





Montage des béquilles palières

Composants nécessaires



Plaque d'entrée
(Qté 2)



Béquille palière
(Qté 2)



Vis M5 x 10
(Qté 4)



Vis M4 x 65
(Qté 2)

Outils nécessaires



Tournevis
Cruciforme

Etape 1 : Déballez tout les éléments sur une table et vérifiez que tout les éléments commandés sont présents



Etape 2 : Dévissez les plaques d'entrées du portillon



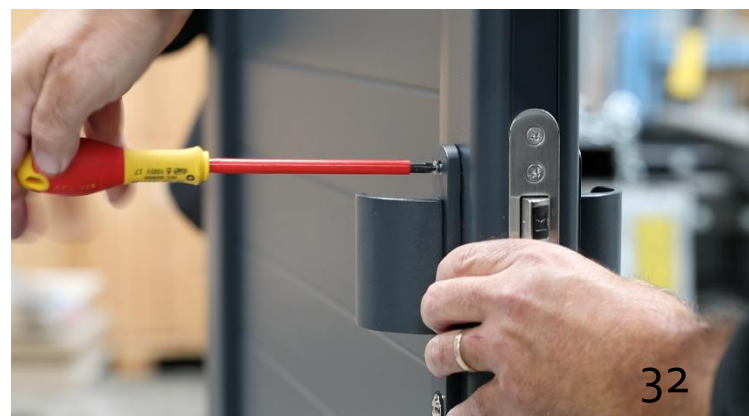
Etape 3 : Enlevez les plaques d'entrées du portillon



Etape 4 : Montez la béquille palière sur les plaques d'entrées du portillon



Etape 5 : Remontez les plaques d'entrées avec les béquilles palières sur le portillon





Montage de profils d'occultation (option)

Composants nécessaires

Outils nécessaires

Une fois que votre portillon ou votre portail battant à été correctement posé, il est possible de mettre en place des profils d'occultation coté extérieur de la propriété afin d'occulter le jour coté gonds.

Etape 1 : Percez, au diamètre de votre fixation, le profil d'occultation en 3 ou 4 points répartis sur la hauteur du profil. Les perçages se font sur le petit coté du profil.



Etape 2 : Fixez le profil d'occultation sur votre support en laissant un jeu d'au moins 10 mm entre le profil et le montant. Une découpe du profil peut être nécessaire afin de placer au mieux le profil d'occultation.





Entretien et maintenance

Nettoyez régulièrement autour du produit.

Vérifiez le bon fonctionnement de la serrure et sa bonne fixation.

Utilisez un lubrifiant en spray du type paraffine pour entretenir la serrure et les gonds régulièrement et avant la première utilisation.

Contrôlez et resserrez régulièrement les boulons et les fixations.

Le lavage au nettoyeur à haute pression est déconseillé au-dessus de 1 bar et au minimum à 1 mètre.

Utilisez un produit neutre, spécifique à l'aluminium et au PVC tel un shampoing de voiture.

Ne jamais utiliser d'eau de javel pure ou faiblement diluée, d'acétone ou tout autre produit d'entretien (liquide vaisselle ...).

Rinçage à l'eau savonneuse uniquement, un nettoyage régulier conseillé (tous les 2 mois).

Prévoyez une fréquence plus rapprochée si l'ambiance comporte des agents agressifs.

Situation	Atmosphère	Fréquence
Zone rurale	Peu agressive	1 fois / an
Centre urbain peu dense	Peu agressive	1 fois / an
Centre urbain dense	agressive	2 fois / an
Littoral, zone industrielle	Très agressive	2 fois / an

Service après-vente

Tout produit appelé à bénéficier de la garantie doit en effet être, au préalable, soumis au service après-vente du vendeur dont l'accord est indispensable pour toute intervention.

Le fabricant aura la possibilité de vérifier les produits sur place ou de demander le retour. En aucun cas le retour ne pourra être décidé ultérieurement par l'acheteur.

Les frais et risques de retour des produits présumés défectueux sont à la charge de l'acheteur sauf préavis contraire.

Garantie fabricant

Les coulissants sont garantis contre tout défaut de fabrication pendant une durée de 2 ans, à compter de la date de facturation à l'acheteur. Pour toutes autres modalités de la garantie, notamment le laquage, merci de vous référer aux documents du vendeur.

Les interventions au titre de la garantie ne sauraient avoir pour effet de prolonger la durée de celle-ci.

L'acheteur devra justifier des griefs allégués.

Au titre de cette garantie, la seule obligation incombant au vendeur sera le remplacement gratuit ou la réparation du produit ou de l'élément reconnu défectueux par ses services.

Exclusion :

Les défauts et détériorations provoqués par l'usure naturelle ou par un accident extérieur, ou encore par une intervention ou une modification du produit non prévues ni spécifiées par le fabricant ou effectuées par une personne étrangère à ses services, sont exclus de la garantie.

Les frais de dépose et de pose du portail sont également exclus de la garantie.

Les garanties commerciales n'affectent pas les droits du consommateur en vertu du régime des vices cachés ou de l'obligation de délivrance d'un bien conforme tels que prévus par l'ordonnance N°205-136 du 17 février 2005.

Les dispositions législatives qui suivent sont reproduites conformément à l'article L.211-15 du Code de la consommation.

Le Cahier d'entretien devra être rempli par l'installateur et complété lors des interventions. Il vous sera demandé pour assurer la garantie.





CE



LE TRI
+ FACILE

PROSPECTUS

